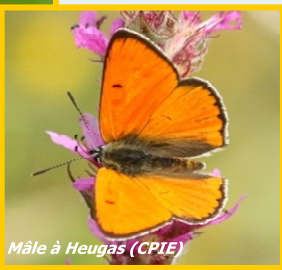


Cuivré des marais à Téthieu (CPIE)



Mâle à Heugas (CPIE)



Femelle à Orist (CPIE)

Espèce d'intérêt communautaire

Enjeu sur le site FORT

1060

Cuivré des marais

Lycanea dispar

Insectes, Lépidoptères, Lycaenidés

Directive « Habitats » - Annexes II et IV

Directive « Habitats » - Etat de conservation région atlantique : favorable

Liste rouge mondiale - Cotation UICN : Non évalué

Liste rouge nationale - Préoccupation mineure

Protection nationale : Arrêté du 23 avril 2007

Espèce ciblée par le programme d'amélioration des connaissances et de conservation des papillons des zones humides d'Aquitaine (CEN Aquitaine 2010-2012)

DESCRIPTION DE L'ESPÈCE

Envergure (aile antérieure) : 15 -20 mm.

Dessus du mâle : Le dessus des ailes est rouge doré avec une bande marginale noire, fortement ombrée de noir sur le bord anal. Présence d'une virgule discoïdale noire sur chaque paire d'ailes.

Dessus de la femelle : Le dessus des ailes est orangé, plus terne que chez le mâle. La bande marginale est large et les ailes antérieures sont ponctuées de 2 tâches noires dans la cellule discoïdale et de nombreux points noirs dans les cellules post-discales.

Dessous : semblable chez les deux sexes. La couleur de fond de l'aile antérieure est orangée. 3 points noirs sont visibles dans la cellule ainsi qu'un alignement régulier de ponctuations noires alignées régulièrement et cernées de taches discales blanches. L'aile postérieure est colorée d'un gris-bleu pâle caractéristique, avec une marge orange bordée intérieurement de chevrons blancs et noirs.

RÉPARTITION ET ÉTAT DES POPULATIONS

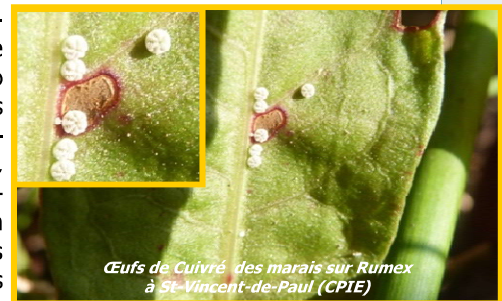


Cette espèce est présente du Sud-Ouest de la France au sud de la Finlande et à la région de l'Amour par l'Europe centrale et la Russie.

En France il est retrouvé sur l'ensemble du territoire. Cependant, il est presque toujours en populations à faibles effectifs et isolées les unes des autres.

CARACTÈRES BIOLOGIQUES

Le cycle de vie du Cuivré des marais s'étend de mai à septembre-octobre. Durant cette période, il effectue jusqu'à 3 générations. Chaque génération vole pendant 4 à 6 semaines et la durée de vie d'un imago est de 8 à 10 jours dans la nature. Les œufs sont pondus par 2-4 sur les feuilles, la tige et l'inflorescence, vertes ou desséchées, d'Oseilles sauvages (*Rumex crispus*, *R. conglomeratus*, *R. obtusifolius*, *R. aquaticus*, *R. hydrolapathum*, *R. pulcher* et plus rarement *R. acetosa*). Certaines feuilles de *Rumex* peuvent recevoir plusieurs dizaines d'œufs. L'incubation dure entre 5-18 jours selon la génération. Les chenilles sont observables entre juin et avril. Elles se nourrissent du limbe foliaire de *Rumex*. Elles hivernent au 2^{ème} ou 3^{ème} stade larvaire dans une feuille desséchée de la plante hôte.



Œufs de Cuivré des marais sur Rumex à St-Vincent-de-Paul (CPIE)

ÉCOLOGIE

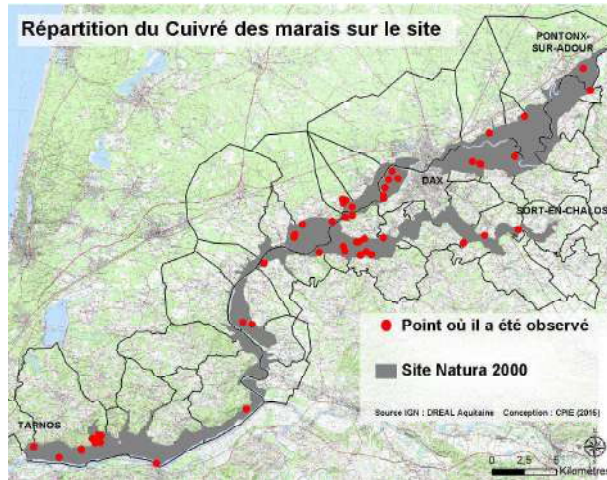
L'espèce se rencontre principalement en plaine dans des prairies humides ou inondables et marécages avec une hauteur d'herbe variable (0,20 à 1,50 m). Elle peut être observée jusqu'à 500 m d'altitude. Les milieux doivent être ouverts et ensoleillés. Dans de nombreuses zones, suite à une fragmentation importante de l'habitat potentiel, les populations se limitent à de petits îlots le long de fossés humides rarement fauchés. L'espèce peut même coloniser temporairement des biotopes plus xériques. Dans l'est de la France on peut trouver *L. dispar* dans de grandes clairières forestières humides.

Le Cuivré des marais sur le site

IMPORTANTANCE DU SITE

Au regard des connaissances, le site semble important pour l'espèce.

RÉPARTITION CONNUE DE L'ESPECE



Qu'il s'agisse des barthes de l'Adour ou du Luy, le Cuivré des marais semble présent de façon homogène sur l'ensemble du site. Il a été contacté sur 20 communes. Son absence d'une commune est souvent liée à un manque de prospection.

Même si sa répartition globale est étendue, les stations favorables à sa reproduction sont généralement localisées et de faibles étendues.

HABITATS POTENTIELS

C'est dans les milieux prairiaux qu'il est majoritairement retrouvé. Il s'agit des habitats ouverts de barthes basses à hautes où l'on retrouve des pieds de *Rumex conglomeratus* comme les prairies hygrophiles à mésohygrophiles et les mégaphorbiaies eutrophes à mésotrophes.

Le Cuivré des marais est aussi parfois retrouvé en sous-bois de certaines peupleraies où se développe une végétation herbacée à *Rumex conglomeratus*. On le retrouve également sur les friches de boisements récemment exploités ou plantés (chênaies, peupleraies) présentant une végétation herbacée favorable.

MENACES ET FACTEURS D'EVOLUTION

- **Assèchement des zones humides** (urbanisation non maîtrisée, pratiques agricoles...) facteur de menace le plus important.
- **Plantations de ligneux sur des espaces ouverts** (principalement peupliers) constituent le principal obstacle au maintien des populations. Ces plantations modifient la couverture végétale très rapidement (en sept à dix ans). L'extension des zones ombragées liées à un assèchement et une modification du pH de la couche superficielle du sol, entraînent la disparition progressive des *Rumex* et des plantes nectarifères butinées par les adultes.
- **Fauche des bords des routes ou des chemins ainsi que le curage des fossés de drainage**, mal positionnés dans le temps, ils peuvent provoquer la disparition de micromilieus favorables à l'établissement de petits îlots de population. Ces micromilieus sont indispensables à l'établissement de corridors de communication entre populations plus importantes.
- **Pâturage intensif des prairies** par des bovins ou équins provoque un surpâturage des prairies néfaste à l'expression des zones de ponte et d'alimentation de *L. dispar* (mégaphorbiaies, prairies humides à menthes...).



PROPOSITIONS DE GESTION

- Suivre les populations
- Maintenir les habitats d'espèce
- Adapter les modes de gestion des habitats d'espèce (fauche tardive, pâturage extensif...).
- Maintien des continuités écologiques favorables à l'espèce (mégaphorbiaies, prairies humides...).

Action F2 = Restauration, entretien et gestion du réseau hydraulique

Action F8 = Restauration, entretien et gestion des milieux ouverts marécageux

Action F5 = Restauration, entretien et gestion des prairies à vocation agricole ou non

Action F12 = Conservation et amélioration des capacités d'accueil du site pour les EIC

Action F13 = Mettre en place une gestion conservatoire des stations d'EIC

Action F14 = Suivi de l'état de conservation des habitats et espèces

Actions F15 et F16 = Communication et sensibilisation aux enjeux du site et accompagnement technique des projets du territoire pour s'assurer de leur prise en compte