

Cordulie à corps fin

Oxygastra curtisii



Insectes, Odonates (Anisoptères), Corduliides

Directive « Habitats » - Annexes II et IV

Directive « Habitats » - Etat de conservation région atlantique : favorable

Liste rouge mondiale - Cotation UICN : Quasi-menacé

Liste rouge nationale - Vulnérable

Liste rouge aquitaine - LC

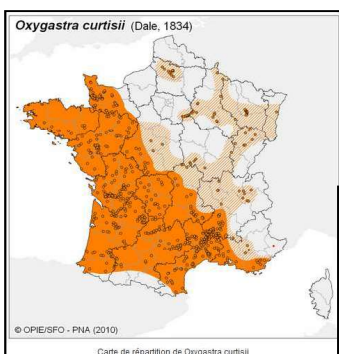
Protection nationale : Arrêté du 23 avril 2007

Ciblée dans la déclinaison régionale d'Aquitaine
du Plan National d'Actions en faveur des odonates
2013-2017

DESCRIPTION DE L'ESPÈCE

Adulte : Anisoptère de taille moyenne, abdomen de 33 à 39 mm et ailes postérieures 24 à 36 mm. Yeux contigus. Thorax entièrement vert métallique et abdomen étroit, noirâtre avec des taches jaunes médio-dorsales. Ailes hyalines, parfois légèrement teinté de jaune à la base (mâle) ou plus ou moins enfumées (femelle, jeune mâle). **Larve** : petite (de 20 à 22 mm) et de forme trapue.

RÉPARTITION ET ÉTAT DES POPULATIONS



Cette espèce est présente dans le Sud-ouest de l'Europe (de la Grande Bretagne au Maroc). Elle est très localisée ou erratique en Europe centrale.

En France elle est fréquente dans le midi et le sud-ouest. Elle est plus disséminée vers le nord et à l'est du Rhône et est absente de Corse. *O. curtisii* n'est pas encore très menacée au sud et à l'ouest malgré la dégradation de ses habitats lotiques. Elle semble en fait profiter de certains plans d'eau anthropiques constituant des milieux de substitution.

CARACTÈRES BIOLOGIQUES

Le cycle de développement serait de 2 à 3 ans. Les émergences se déroulent principalement de début-mai à mi-juillet. La période de vol des adultes s'étale de début-mai à début-septembre. Les périodes d'émergences et périodes de vol varient selon la latitude et l'altitude. La ponte se déroule pendant la période de vol des adultes, principalement de mi-juin à fin-août. Les œufs éclosent deux à dix semaines après la ponte. La durée du stade larvaire est de 2 à 3 ans. Lors de la maturation sexuelle, les individus peuvent se tenir très éloignés de la zone d'émergence, dans des zones ouvertes, abritées du vent et riches en insectes (lisières, chemins, allées forestières, friches...). Ils cherchent ensuite un milieu favorable à la reproduction. Seuls quelques mâles territoriaux occupent le cours d'eau (au niveau de petites anses envahies par une ripisylve fournie), les autres restant à proximité dans la végétation riveraine. La ponte est de type exophyte, la femelle déposant ses œufs dans les recoins de berge des eaux calmes. Larves et adultes sont carnassiers.

ÉCOLOGIE

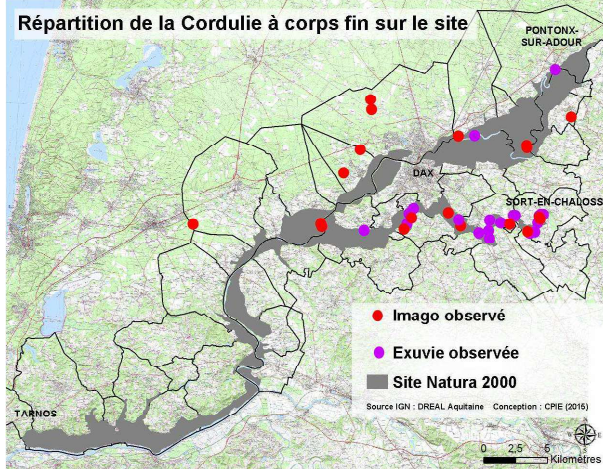
Les écosystèmes les plus favorables correspondent principalement à des vallées alluviales de plaine. Le macro-habitat optimal est lié à une rivière ou un fleuve à cours lent, également à des plans d'eau. La présence d'une ripisylve et des structures dynamiques associées (lisières forestières notamment) est un paramètre important. Le micro-habitat optimal pour les larves correspond à un substrat sablo-limoneux recouvert de feuilles en décomposition et/ou des chevelus racinaires immergés près de la rive. En ce qui concerne le macro-habitat optimal dans les milieux stagnants ainsi que le micro-habitat larvaire optimal à ce niveau, des études de typologie et de fonctionnement des hydrosystèmes restent à faire. De plus, nous ne savons pas s'il existe une profondeur optimale pour le développement larvaire.

La Cordulie à corps fin sur le site

IMPORTANTANCE DU SITE

Au regard des connaissances, le site semble important pour l'espèce au niveau du Luy.

RÉPARTITION CONNUE DE L'ESPECE



Oxygastra curtisii a été retrouvée sur le moyen Adour et le Luy. Sur l'Adour, des données d'imagos existent sur les communes du moyen Adour en aval de Dax mais elles sont toutes en dehors du site. Dans le Moyen-Adour en amont de Dax, l'espèce est présente sur l'Adour et Le Louts avec une autochtonie certaine sur l'Adour. Son absence du Bas-Adour serait à vérifier, mais pour l'instant aucune donnée n'a été récoltée dans cette partie du site (ni imago, ni exuvie). Sur le Luy, elle est présente (et son autochtonie certaine) sur l'ensemble du cours d'eau appartenant au site : de Sort-en-Chalosse à la confluence avec l'Adour à Tercis-les-Bains.

HABITATS POTENTIELS

Sur le site, les habitats propices sont les canaux ombragés des Barthes, certains grands plans d'eau permanents à berges boisées ainsi que l'ensemble du Luy de Tercis-les-Bains à Sort-en Chalosse où est présent *Gomphus graslinii* faisant partie du cortège odonatologique d'*O. curtisii*.

Sur l'Adour, l'espèce est connue à partir du Moyen-Adour mais son absence du bas-Adour est à surveiller.

Concernant l'intérieur des Barthes (canaux, plans d'eau), le problème de la qualité de l'eau constitue un facteur limitant au développement de cette espèce assez sensible aux pollutions.



MENACES ET FACTEURS D'EVOLUTION

La vulnérabilité de l'espèce est liée à son aire de distribution réduite. Les menaces sont :

- **Fermeture du milieu**
- **Compétition interspécifique**
- **Détérioration des berges** rectification du lit mineur provoquant une accélération du courant, une érosion et la disparition des zones d'atterrissement (zones de vie larvaire) ; déboisement ; ressac provoqué par des embarcations lors des périodes d'émergence...
- **Pollution des eaux en provenance du bassin versant ou des habitats limitrophes** la qualité de l'eau est classée passable sur l'Adour et le Luy (paramètres déclassant surtout d'origines agricole et urbaine)
- **Assèchement des cours d'eau** lié à l'irrigation
- **Extraction de granulats**
- **Disparition des zones de maturation** (secteurs ouverts riches en proies) en lien avec les zones de reproduction

PROPOSITIONS DE GESTION

- Prendre des mesures conservatoires adaptées aux milieux lotiques
- Préserver les ripisylves et les zones terrestres riveraines
- Eviter le recalibrage du lit mineur, la rectification des berges affectant les zones de vie larvaire
- Prévoir des mesures visant à réduire la pollution des eaux
- Préserver les débits d'étiage des cours d'eau et interdire l'assèchement des plans d'eau
- Maintenir les secteurs ouverts proches des habitats où l'espèce est présente

Campagne d'information sur ces mesures auprès des gestionnaires des milieux.

Action F2 = Restauration, entretien et gestion du réseau hydraulique

Action F12 = Conservation et amélioration des capacités d'accueil du site pour les EIC

Action F14 = Suivi de l'état de conservation des habitats et espèces

Actions F15 et F16 = Communication et sensibilisation aux enjeux du site et accompagnement technique des projets du territoire pour s'assurer de leur prise en compte