



Comité de Pilotage

Site Natura 2000

Barthes de l'Adour

Pey

9 décembre 2014

Gestion des Habitats et des espèces



Pey

9 décembre 2014

Contrats Natura 2000

Bilan 2012 - 2014

- Suivi des contrats passés : **65 226 €** de travaux ou d'investissement réalisés depuis 2008
- 2 demandes inéligibles suite aux diagnostics préalables
- Pas de contrats en 2013 et 2014 faute de budget

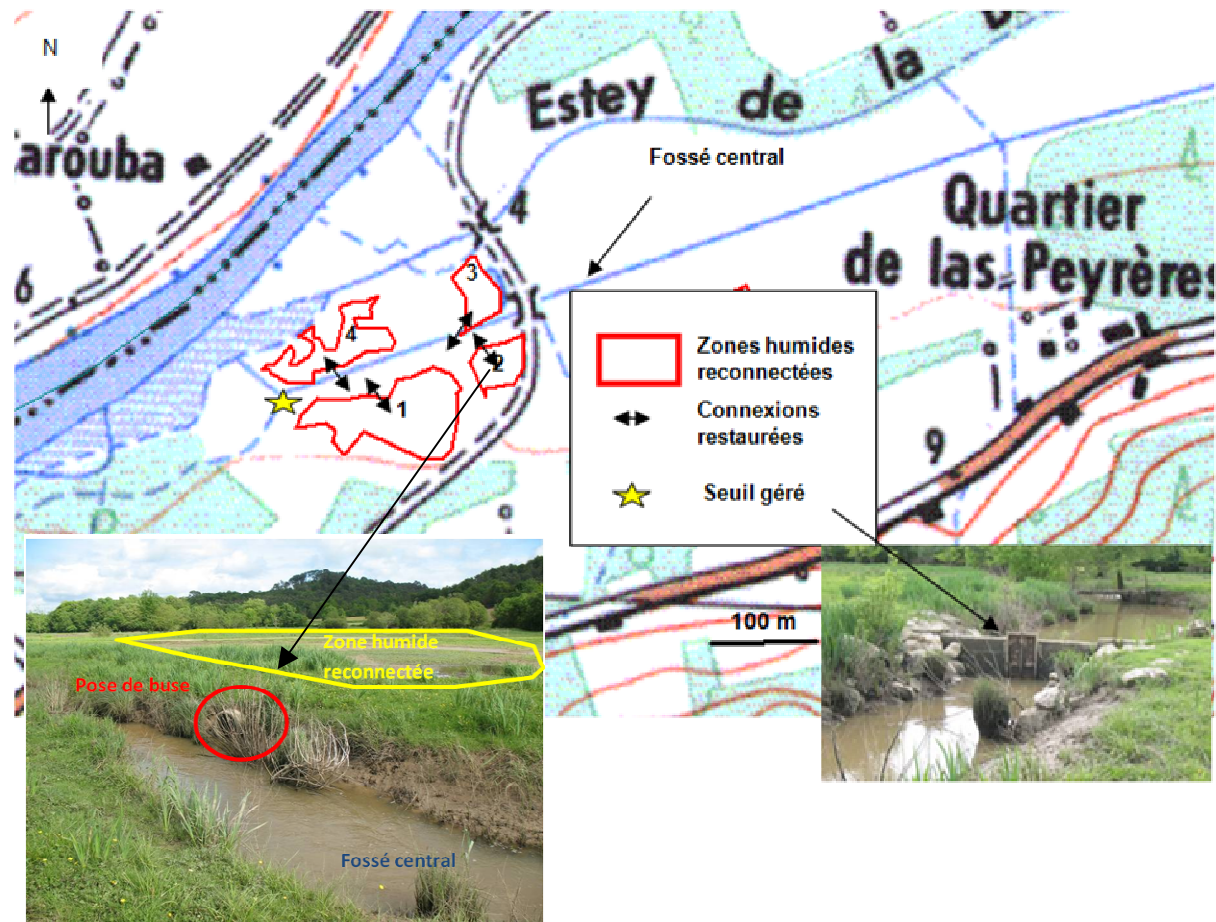
2015 - enveloppe ?.
Pas avant deuxième semestre minimum



Contrats Natura 2000

Exemple sur Orist

- Restauration de 5 ouvrages hydrauliques
- la FAAPPMA a réalisé des pêches électriques chaque année : des brochetons ont été retrouvés certaines années
- Développement de la jussie
- Continuité du suivi à l'issue du contrat



Contrats forestiers

Bilan 2012 - 2014

- Suivi des contrats passés : 4 335 € de contrats réalisés depuis 2008
- 2 contrats en cours d'instruction : Sagnac-et-Cambran (1.4 ha) et Téthieu (1.18 ha) pour 14 080 € estimés
- 2 demandes inéligibles suite aux diagnostics préalables
- Pas de contrats en 2013 et 2014 faute de budget

2015 - enveloppe ?.
Pas avant deuxième semestre minimum



Contrats forestiers

Contrat passé à Candresse

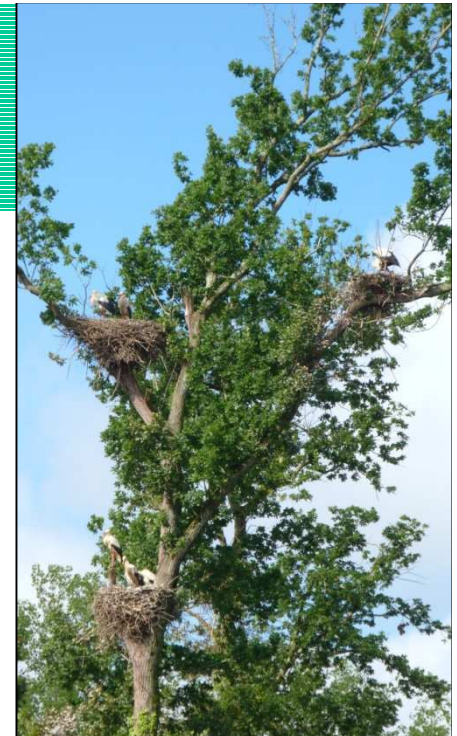
- Conserver les vieux chênes pendant 30 ans
- Informer les usagers de la forêt

Espèces et habitats cibles

91F0 Chênaies-ormaises

Cigogne blanche

- Suivi de la population de cigognes par Tristan Roi
- 2013 année catastrophique pour la reproduction
- 2014 – 85 poussins



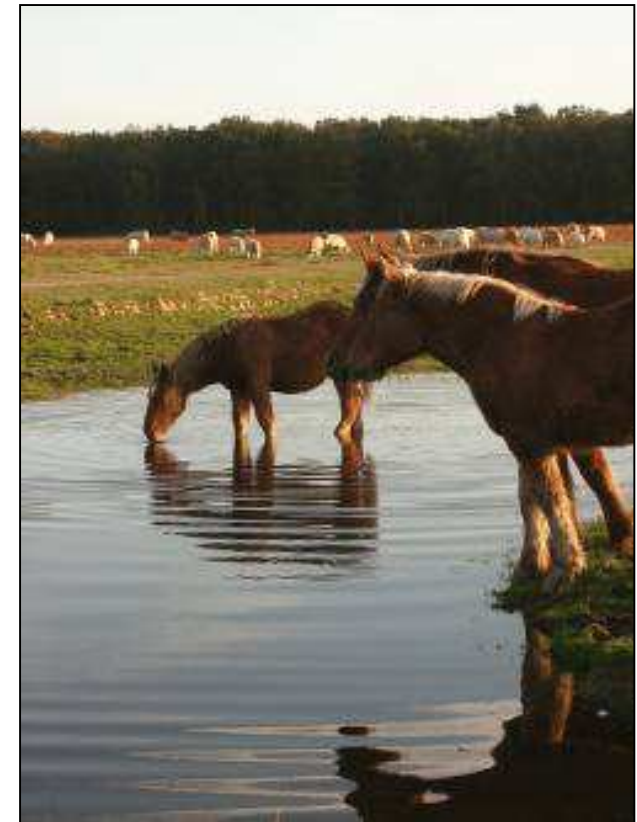
Pey

9 décembre 2014

Contrats en faveur du pastoralisme (323 C)

→ **Maintenir le système de pâturage collectif barthais**

- **A destination des communes**
- **Financement du matériel pastoral**
 - **Entretien des prairies humides**
 - **Travaux hydrauliques (ponts et seuils)**
 - **Restauration de chemins**
 - **Restauration de clôtures**
- **Travaux de gestion de la jussie**
- **Financement à 70% (35% Etat et 35% CG40)**



Pey

9 décembre 2014

Contrats en faveur du pastoralisme (323 C)

Bilan 2012 - 2014

- Suivi des contrats : 285 000 € de contrats provisionnés depuis 2010
- En 2014 : 6 communes ont contractualisé
- Mesures couplées avec le Programme de coordination des actions de gestion contre la jussie (financé par l'AEAG, l'Etat et le CG40) mené par le CPIE Seignanx Adour
- Essai de travail du sol sur Tercis, restauration de l'hydraulique sur Rivière

2015 - Barthes éligibles à la mesure ?
Courrier cosigné envoyé – enveloppe?



Contrats agricoles MAEt

Bilan 2012 - 2014

- Suivi des contrats : 945 600 € de contrats réalisés depuis 2012
- Contrats 2014 sur 1 an à renouveler en 2015 avec nouvelles MAEC
- Réponse à l'Appel à Manifestation d'Intérêt le 1er décembre avec la Chambre d'Agriculture

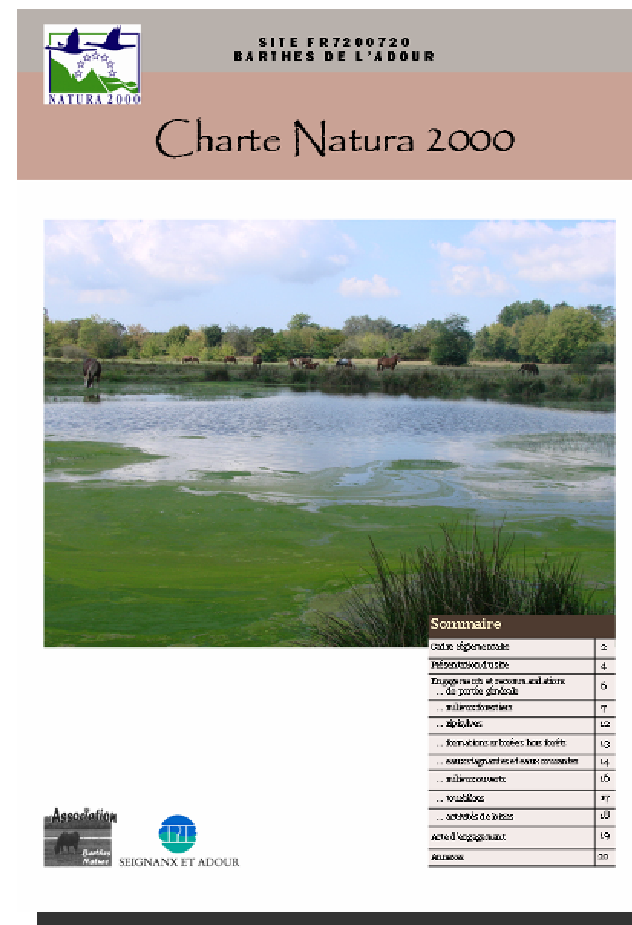
2015

- Rédaction du Projet Agro-Environnemental Climatique 2015-2017 (février)
- Groupe de travail agricole pour choix des mesures dès janvier
- Réunion d'information pour tous les contractants 2014 et renouvelables en 2015 : beaucoup de changement et adaptation à la parcelle
- Plafond possible si enveloppe régionale trop juste



CHARTRE NATURA 2000

- Conserver les habitats et espèces d'intérêt communautaire du site
- Outil **contractuel** et **volontaire**
- Liste des **bonnes pratiques** de gestion sans surcoût
- Contractualisation à la **parcelle** pour **5 ans**
- **Respect des engagements**
- Pas de rémunération mais exonération de la **TFNB** et **garantie de gestion durable**
- Valorisation possible par **communication** sur son engagement en faveur de Natura 2000



SITE FR7200720
BARTHES DE L'ADOUR

Charte Natura 2000

Sommaire	
Le site	2
Présentation du site	4
Éléments de gestion et mesures d'intérêt de portée générale	6
Engagements	17
Annexes	122
.. Références réglementaires	123
.. Contraintes réglementaires	124
.. Mesures de gestion	125
.. Mesures de suivi	126
.. Mesures de communication	127
.. Mesures de suivi	128
.. Mesures de suivi	129
.. Mesures de suivi	130

Association
Barthes de l'Adour
SEIGNANX ET ADOUR

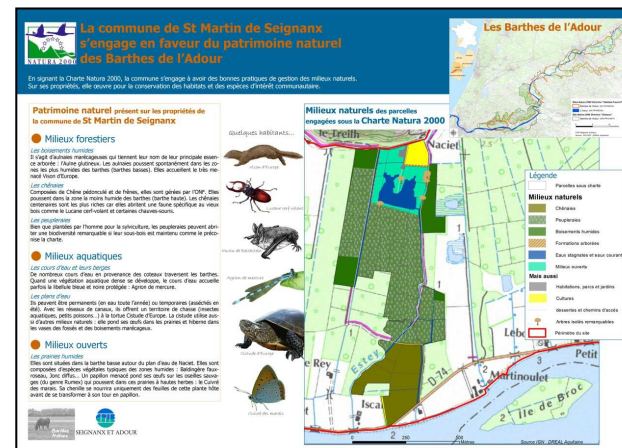


CHARTRE NATURA 2000

Bilan 2012 - 2014

- 7 signataires pour 905 ha (7% du site) et 34 kms du Luy
- Valorisation par poster avec la cartographie des parcelles engagées

- Saint Martin de Seignanx
- Saugnac -et-Cambran
- Téthieu
- SIVU du Luy aval
- Candresse
- Tarnos



2015 - Continuer la dynamique d'engagements des communes



CHARTRE NATURA 2000

Attention

Les agriculteurs certifiés HVE doivent obligatoirement signer la charte pour leurs ilots tout ou partie dans le site

Il n'y a pas engagements grandes cultures, uniquement des engagements prairies :

- **E_MOU_1** : Conserver le régime hydrique existant en ne réalisant pas de drainage, d'assèchement (temporaire ou permanent) ou de prélèvements d'eau supplémentaires.
- **E_MOU_2** : Conserver la nature du milieu. Ne pas réaliser de boisements volontaires sur ces zones, ni les mettre en culture, avec ou sans labour, y compris par sur semis et réensemencement.
- **E_MOU_3** : Hors prairies de fauche et en cas de nécessité d'entretien, intervenir à partir du 15 juillet.



Suivi des contrats

- **Fertilisation** : les questionnaires retournés représentent 260 ha sur les 1400 sous contrats. Les résultats par extrapolation montreraient une économie d'intrants sur 700 ha.
- **Reconversion maïs/prairie et ouverture** : Résultats intéressants au niveau entomofaune. Les pratiques sont rapidement les mêmes que sur une prairie naturelle. Bonne prise des semis (à l'exception des effets de la crue 2013). Mélange globalement respecté.
- **Entretien de fossés** : Travaux réalisés selon le besoin. Dates assez contraignantes. Entretien trop important des accotements. Besoin de sécuriser le cahier des charges.



Pey

9 décembre 2014

Amélioration des connaissances



Pey

9 décembre 2014

Caractérisation des prairies fauchées et recherche de l'habitat d'intérêt communautaire

- 45 relevés floristiques réalisés au printemps 2014, répartis sur l'ensemble des prairies fauchées du périmètre ZSC et ZPS (barthes + coteaux)

Résultats : 4 types de prairies fauchées

Prairies marécageuses

Prairies de fauche longuement
inondables

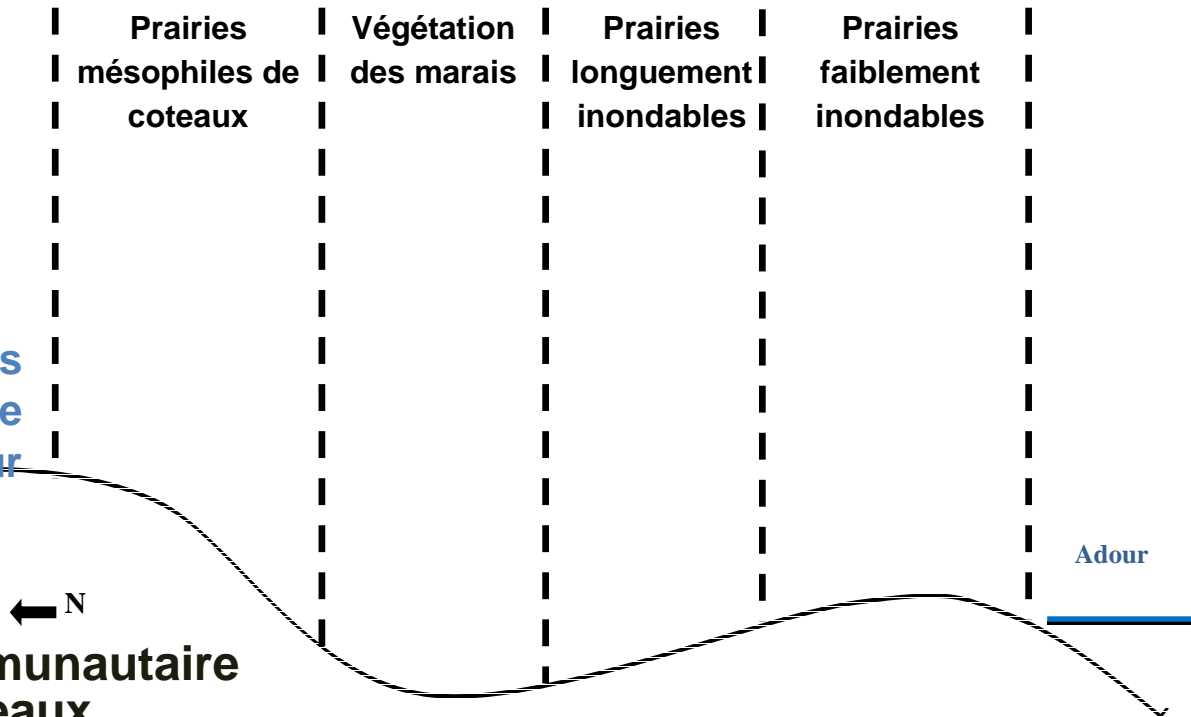
Prairies de fauche
faiblement inondables

Prairies de fauche mésophiles
des coteaux : UE 6510



Caractérisation des prairies fauchées

Toposéquence des groupements
prairiaux fauchés des barthes de
l'Adour



- Les prairies d'intérêt communautaire sont localisées sur les coteaux.
- Inondation tardive printanière de 2013 → dégradation des prairies.
- Déséquilibre dans la composition floristique de certaines prairies en 2014, notamment les plus basses.
- Le potentiel fourrager moyen des quatre types de prairies fauchées doit ainsi être considéré comme le niveau minimal de référence.



Etude Odonates 2013

- Sur le site, 3 espèces d'intérêt communautaire (annexe II DHFF)
- Espèces cibles du Plan Régional d'Action en Faveur des Odonates
- Synthèse des données existantes + inventaire Natura 2000 en 2013

Agrion de Mercure



Recherche d'imagos
dans les Barthes

Gomphe de Graslin



Recherche d'imago et d'exuvies
sur le Luy

Cordulie à corps fin



Pey

9 décembre 2014

Etude Odonates 2013

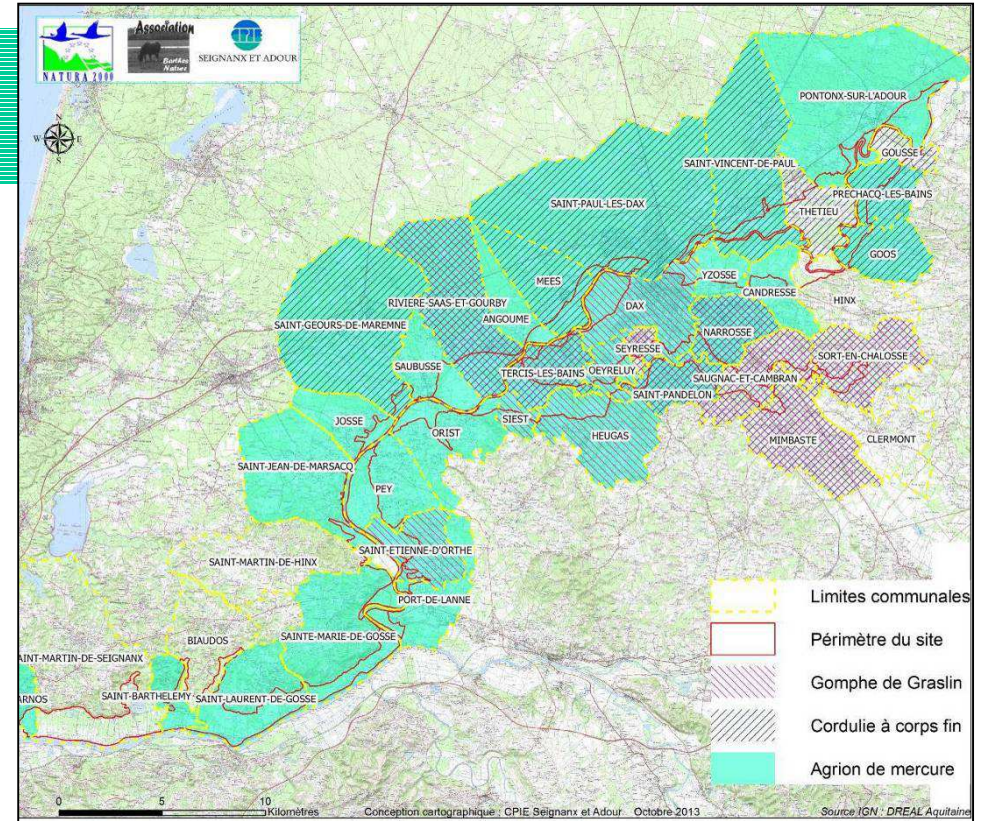
Résultats

Agrion de mercure

- dans les $\frac{3}{4}$ des communes barthaises (petits cours d'eau bien végétalisés)

Gomphe de Graslin et Cordulie à corps fin

- tout le long du Luy et ponctuellement sur l'Adour



Etude Cuivré des marais 2012

- Papillon des zones humides d'intérêt communautaire et protégé en France
 - Non listé initialement dans le docob (2006)
 - Cibléd par le programme régional CEN Aquitaine *Etude et conservation de 5 espèces menacées de papillons diurnes des zones humides d'Aquitaine*
- synthèse des données existantes et inventaire Natura 2000 de l'espèce et de ses habitats sur le site en 2012



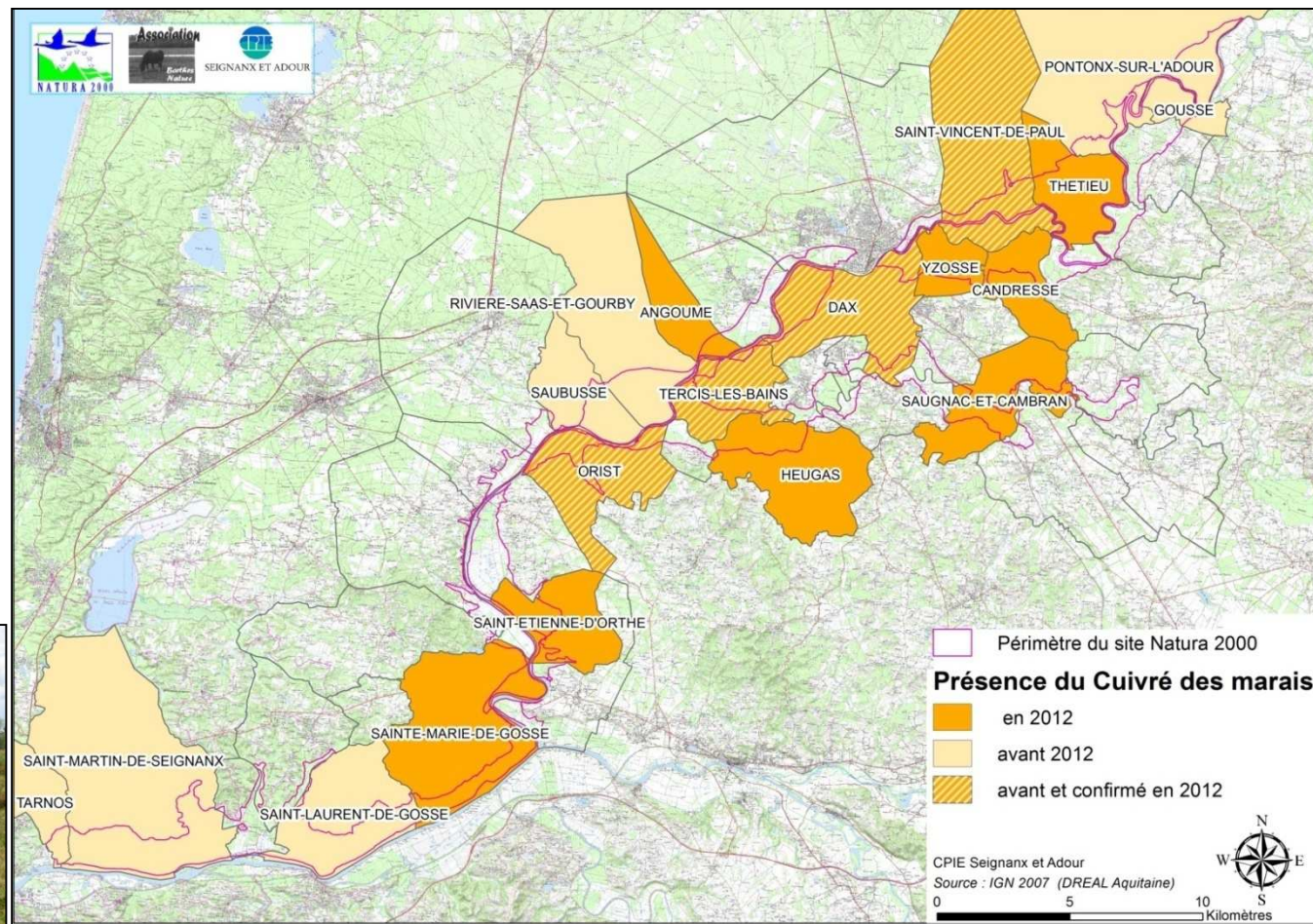
Pey

9 décembre 2014

Etude Cuivré des marais 2012

Résultats :

- Présent sur 19 communes
- Prairies humides paturées et/ou fauchées, mégaphorbiaies, sous bois et clairière...
- ➔ Fort enjeu de conservation pour le site



Pey

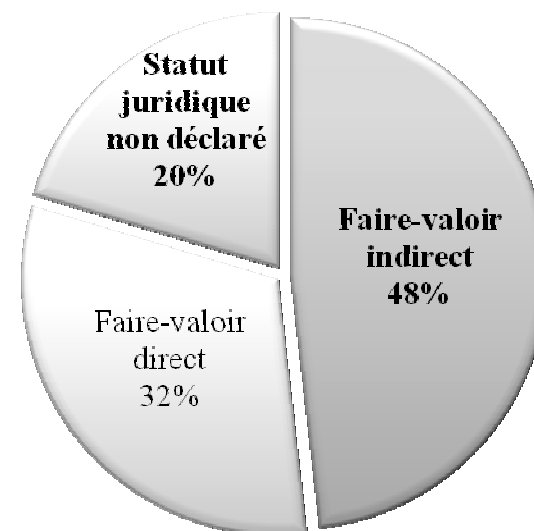
9 décembre 2014

Etude Foin

- Caractériser le produit « foin des Barthes » et ses producteurs
- 217 questionnaires envoyés, 82 réponses (hors cessation)
- 20 % de surface à façon – 48 % de faire-valoir indirect
- Elevage bovin viande dominant (40/75)
- Prix de revient du foin non connu des exploitants = 423€/ha ou 97 €/t
- Prix moyen de vente = 95 à 105 €/t
- 37 producteurs interrogés pour 1600 t

- **Axe d'amélioration**

- Plus de parcelles pâturées après la fauche
- Besoin de structurer la filière : travaux collectifs pour diminuer le coût de revient, meilleure représentation de l'agriculture du territoire



2 itinéraires de production

Fauche uniquement	Pâturage après fauche
53% des surfaces	39% des surfaces
Rendement moyen = 4,4T/ha	Rendement moyen = 4,2T/ha
Dates de fauche :	Dates de fauche :



Pey

9 décembre 2014

Tourbières d'aquitaine

- Travaux du CBNSA sur l'état de conservation des tourbières
- Choix de la tourbière de Passeben de Saint-Laurent-de-Gosse comme un des sites
- Résultats connus en 2015 mais sans nul doute tourbière d'intérêt régional



Mise à jour du FSD

- Formulaire standard de données du site sur lequel se base les évaluations d'incidences notamment les bureaux d'étude
- Pas mis à jour depuis 2006 : beaucoup de données depuis
- Mis à jour avec notamment l'ajout de la loutre et des chauves-souris.



2015 - Inventaire des plantes patrimoniales

Pey

9 décembre 2014



Ajustements avec le site L'Adour en 2010

ZSC L'Adour en continuité des barthes

Critères de répartition entre les 2 sites :

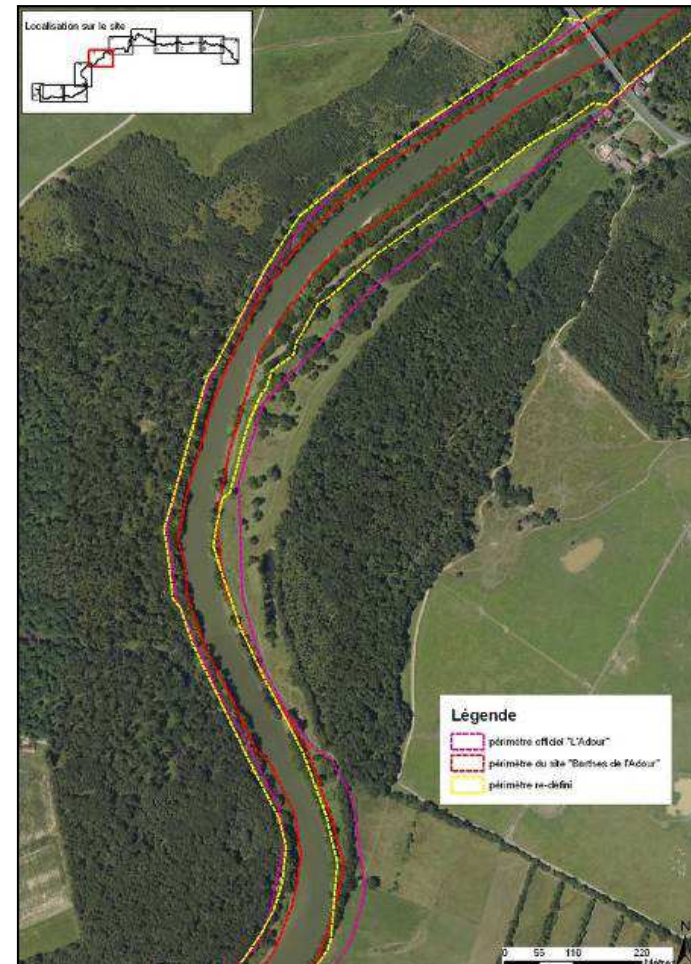
- lit mineur
- berges et digues-berges
- épis...

L'Adour

- Reste de la plaine alluviale

Barthes de l'Adour

Surface totale inchangée



Pey

9 décembre 2014

Modifications suite à la consultation de novembre 2008

Cas de Candresse

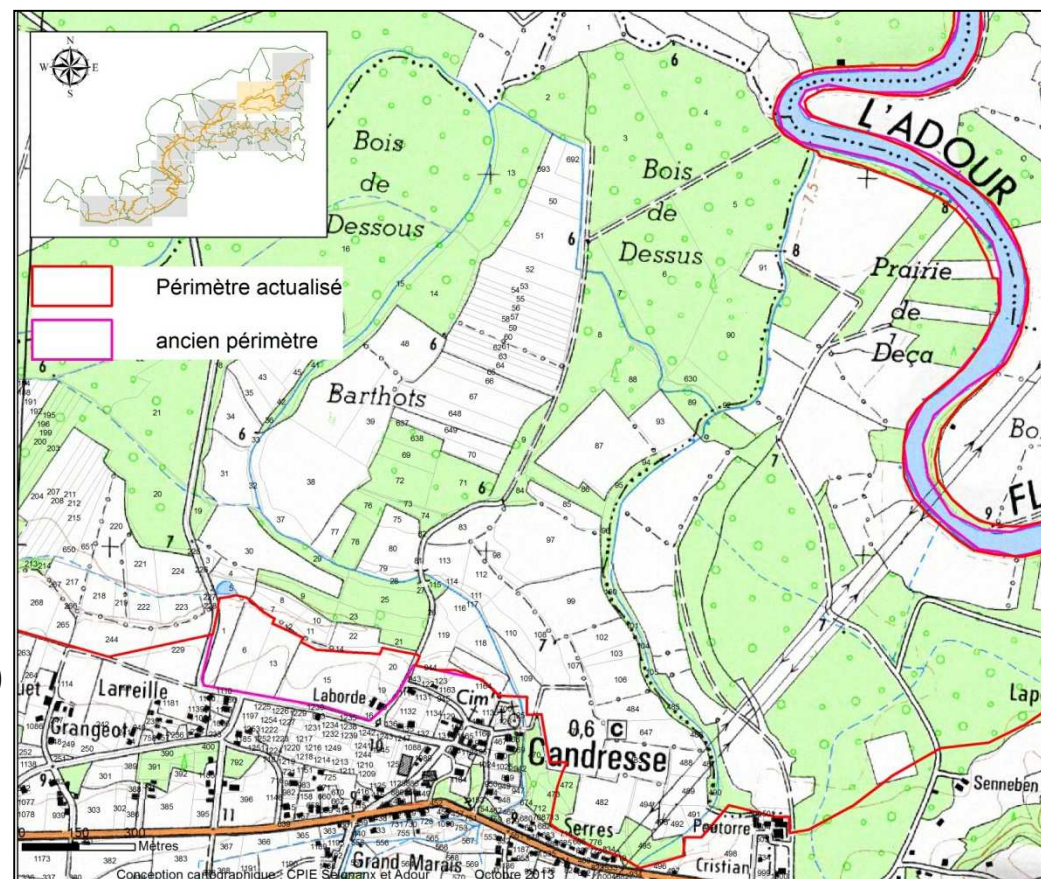
- décembre 2008 demande communale d'exclusion de parcelles situées en dehors de la zone inondable

- juin 2009 avis technique de Barthes Nature

→ 943 et 1135 déjà hors du site

→ Exclusion des parcelles 1, 6, 13, 15 à 20

→ Maintien en partie de 944 et 1164



Incidences et développement durable



Pey

9 décembre 2014

Assistance pour l'application du régime d'évaluation d'incidences

Veille → ex 2014 : vélo-route du Seignanx, Aménagement du seuil du Moulin d'Oro, canalisation d'irrigation à Orist...

Accompagnement → Création du sentier du SIMAL, restauration d'une frayère sur Gousse/Préchacq, Plan d'aménagement forestier de Gousse...

Suivi des actions de développement durable

Programme → Continuité écologique (anguille), Programme jussie, Plan de gestion ENS, Plan de gestion Moura de Montrol, Projet de SAGE, Carrière de Tercis, Barthes de Naciet, Maison de la Barthe, programme de restauration odonates, papillons, cistude....



Communication



Pey

9 décembre 2014

Site web Natura 2000

<http://barthesmidouzemarensin.n2000.fr>

La Marsilée

➤ 3 numéros

Numéro 1 – novembre 2012 : Présentation de la charte, des MAEt, Zoom sur le cuivré des Marais, étude foie, Objectifs 2013

Numéro 2 – octobre 2013 : contrat forestier : exemple de Candresse, zoom sur les Chauves-souris, Le Luy, témoignage du SIVU, zoom sur les odonates, Le fonctionnement hydraulique, les Barthes communales

Numéro 3 – octobre 2013 : charte, jussie et barthes communales, Natura 2000 et urbanisme, Chantier de nettoyage de Saignac-et-Cambran, La loutre

The screenshot displays two columns of text and diagrams. The left column features a diagram titled 'Natura 2000 et l'Urbanisme' which includes a flowchart showing the relationship between 'Schéma National de Cohérence Territoriale (SDCOT)', 'Schéma de Cohérence Territoriale (SCOT)', and 'Plan Local d'Urbanisme (PLU)'. Below this, there is a section titled 'Natura 2000 et PPRI' with a small image of a landscape. The right column contains a section titled 'Evaluation d'Incidents : Rôle de vos structures animatrices' with a list of bullet points. Below that is a section titled 'Chantier participatif à Saignac-et-Cambran' with a photograph of a group of people outdoors.



Pey

9 décembre 2014

Exposition mobile

2 jeux de 4 kakémonos mis à disposition :

Natura 2000 : la démarche, le site des Barthes

Les habitats et les espèces des Barthes de l'Adour

Les activités socio-économiques et actions sur le site

Le fonctionnement hydraulique des Barthes de l'Adour

Le résumé non technique

synthétiser les enjeux et objectifs du site en 8 pages

NATURA 2000 dans les Barthes de l'Adour

LES CHIFFRES CLÉS
de Natura 2000

NATURA 2000 EN EUROPE
27 000 sites
96 millions d'habitants
18% de la superficie continentale

NATURA 2000 EN FRANCE
4 500 sites
1 753 Natura 2000
12,5% de la superficie continentale
9 000 communes

NATURA 2000 EN ARIÈGE
207 sites-milieux
100 communes

RÉPARTITION PAR MILIEUX
6% Milieux aquatiques
13% Milieux forestiers
81% Milieux agricoles
1% Milieux littoraux
1% Milieux humides

LES COMITÉS NATURA 2000
12 000 membres
900 communes

Natura 2000 ?
Le réseau Natura 2000 ensemble de sites naturels européens terrestres et marins, identifiés pour la rareté ou la fragilité des espaces sauvages, animales ou végétales, et de leurs habitats. La démarche est née de l'application des Directives européennes « Habitats » 1992 et « Oiseaux » 1980.
L'objectif démarche de développement durable pour maintenir la biodiversité des milieux en tenant compte des exigences économiques, sociales, culturelles et régionales qui s'y attachent. Les sites Natura 2000 doivent donc être le lieu d'une gestion concertée et associée par tous les acteurs intervenant sur les espaces naturels.
Le DOCOB plan de gestion propre à chaque site, le Document d'Objectifs contient l'état des lieux écologique et socio-économique. Mes enjeux de conservation de la biodiversité. Mes objectifs de gestion. Mes mesures de gestion applicables sur la base du volontariat par les propriétaires, gestionnaires et usagers du site.

Le Comité de Pilotage organe de concertation et de suivi. Créé fin 2010, il est responsable de la mise en œuvre du DOCOB. Composé des services de l'Etat, des collectivités locales, des structures socio-professionnelles et des associations du territoire, il confie la mission nature à une structure animatrice.
La structure animatrice chargée de coordonner et de mettre en œuvre les actions de gestion et sur le territoire Natura 2000, elle propose aux élus locaux du site les contrats ou la charte Natura 2000, puis contracte pour l'application des mesures de gestion. Elle est également responsable de l'actualisation du DOCOB par des inventaires complémentaires et des actions de suivi.

Le site des barthes de l'Adour
Ce Site d'Importance Communautaire [décision du 07/12/04] découle de la Directive européenne « Habitats-Faune-Flore » (les oiseaux font l'objet d'un Zémesite Natura 2000). Il concerne les plaines alluviales situées de part et d'autre de l'Adour sur les 80 kms reliant Pontonx-sur-Adour à Tarbos. La plaine alluviale de son affluent principal - le Loy, est également comprise dans le site jusqu'à Sort en Chalosse. La ligne Ces zones inondables sont localement appelées « barthes ». D'une superficie totale de 12.000 hectares, la délimitation du site correspond au territoire couvert par la crue centennale de 1952 sur les 40 communes concernées. Les Barthes de l'Adour représentent 30% des zones humides du département des Landes. Ces vastes plaines alluviales, maillées de fossés et canaux présentent des milieux naturels riches et variés allant des prairies pâturées ou fauchées aux grandes chainées de l'Adour. Cette mosaïque de milieux abrite une faune et une flore remarquables, typiques des zones humides.

Barthes de l'Adour
Mosaïque de fossés
Vaches et chevaux pâturant dans les barthes

Chalosse colorée

Plan de répartition des sites Natura 2000
Site Natura 2000 Sélection "Habitats-Faune-Flore"
Barthes de l'Adour (DOC)
L'Adour (DOC)
Site Natura 2000 Sélection "Oiseaux"
Barthes de l'Adour (DPS)
0 5 10 km
DPS Département des Landes
Source : IGN, DDTN, DREAL



Pey

9 décembre 2014

Film Ô Papillons (Réalisé par Marie Daniel et Fabien Mazzocco)

Produit par C.Nature, Le Gobie et le Cen Aquitaine)

→ Participation des animateurs et d'un agriculteur barthais à la partie du film consacrée au Cuivré des marais dans les Barthes



Sortie Nature

- Journée Mondiale des Zones Humides : organisation d'une sortie sur le site sur le thème des JMZH
 - 2012 : Tourisme – conférence et visite sur Saubusse
 - 2013 : Eau - visite de la station de pompage d'Orist et sortie terrain
 - 2014 : Agriculture – conférence par les étudiants et visite de l'exploitation du lycée
- Sorties nature : découverte des barthes de Dax avec un centre de loisirs, des barthes de Pey avec des CE2, des Barthes de Heugas avec le lycée de Sabres, des Barthes d'Orist avec le lycée agricole, sur Tercis avec le lycée de Saint Palais....

2015 - JMZH – avenir : les barthes nous protègent des inondations sur Siest

Pey

9 décembre 2014



Formations

- dans le cadre du PLFI : module sur les richesses des Barthes
- Formation Loi sur l'Eau et Evaluation d'Incidences
- Groupe de travail plan d'eau

2015 - Formation Plans d'eau, tourisme ou autres?



Pey

9 décembre 2014



Merci de votre attention

Pey

9 décembre 2014