



# Comité de pilotage

Site Natura 2000  
Coteaux du Tursan

*22 novembre 2018 Clèdes*





**64 unités**

**1 000 hectares au total**

**12 communes**

Castelneau-Tursan

Clèdes

Eugénie-les-bains

Geaune

Lauret

Mauries

Miramont-Sensacq

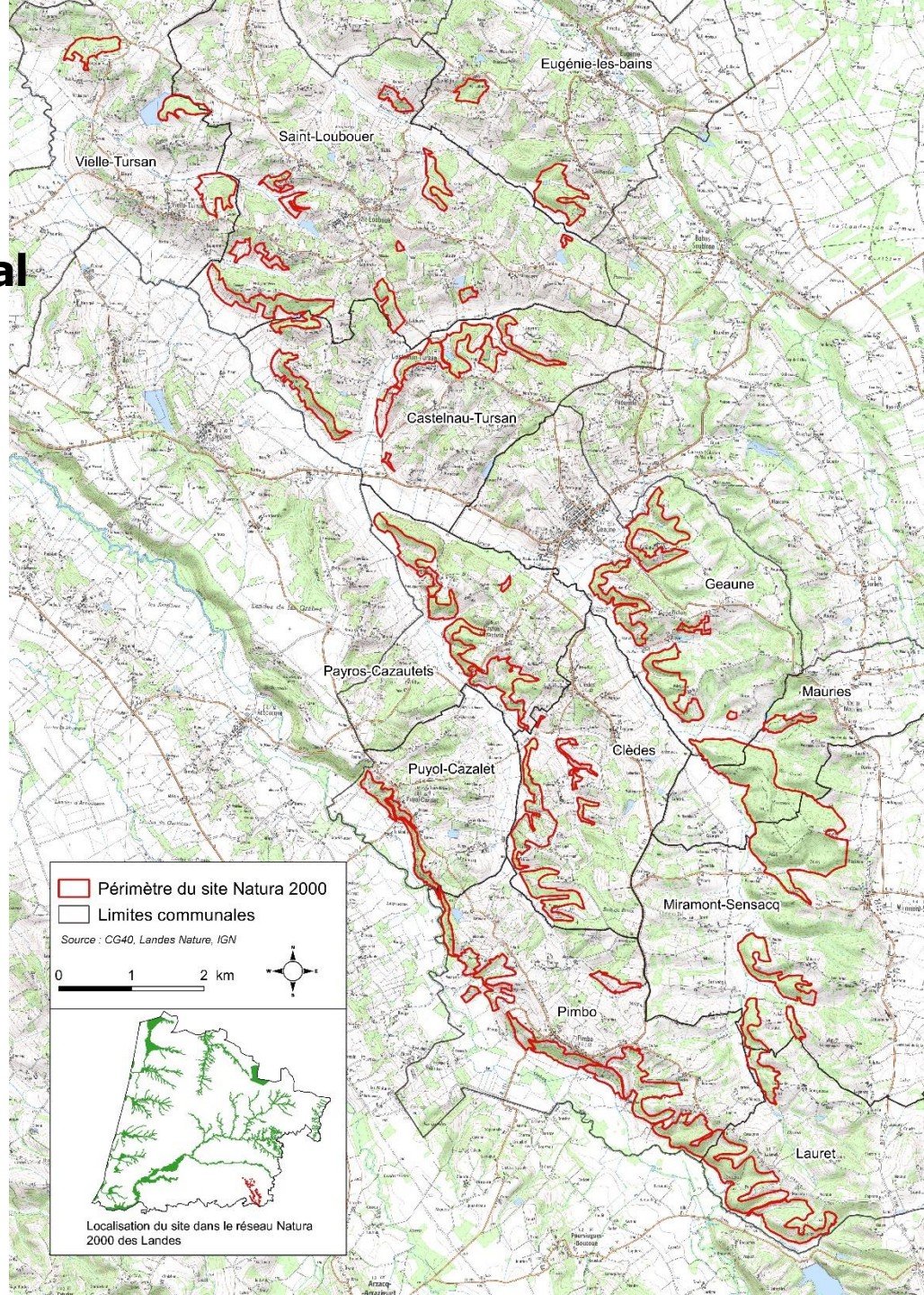
Payros-Cazautets

Pimbo

Puyol-Cazalet

Saint-Loubouer

Vielle-Tursan





## Tursan = Mosaïque d'habitats naturels



témoin de l'activités pastorale

**prairies « naturelles »** fauchées ou pâturées  
*chauve-souris et rapaces*



*Photo CD40*



## Tursan = Mosaïque d'habitats naturels



témoin de l'activités pastorale

**pelouses** : végétation rase et clairsemée, entretenues par un pâturage extensif  
*papillons, orchidées... et l'altise (Oedionychus cinctus)*



*Photo CD40*



## Tursan = Mosaïque d'habitats naturels



témoin de l'activités pastorale

"ourlets" : prairies ou pelouses en déprise, dominés par des genêts et bruyères  
*papillons*



*Photo CD40*



## Tursan = Mosaïque d'habitats naturels



témoin de l'activités pastorale

"manteaux", pelouses embroussaillées (genévriers, prunelliers et rosiers)

*Oiseaux, reptiles*



*Photo CD40*



## Tursan = Mosaïque d'habitats naturels



témoin de l'activités pastorale

**boisements** de chêne (Chêne pubescent, tauzin, pédonculé)  
stade ultime d'évolution des anciens milieux ouverts  
*chauve-souris, oiseaux, insectes du bois*



*Photo CD40*



## Tursan = Mosaïque d'habitats naturels



témoin de l'activités pastorale

**mares**, créées pour l'abreuvement du bétail, sont indispensables pour la reproduction de nombreuses espèces animales, dont plusieurs amphibiens (grenouilles, tritons, salamandres).



*Photo CD40*





## Habitats et espèces d'intérêt communautaire

Eaux calcaires avec végétation à Chara  
Manteaux à églantier et prunellier  
Pelouses à Sérapia à long labelle  
Ourlets de recolonisation  
Pelouses calcicoles  
Prairies naturelles fauchées  
Chênaies à Chêne tauzin



Cordulie à corps fin  
Agrion de mercure  
Cuivré des marais  
Damier de la succise  
Lucane cerf-volant  
Grand capricorne  
Petit rhinolophe  
Barbastelle d'Europe  
Murin à oreilles échancrées

Egalement des amphibiens, reptiles, oiseaux...

# Bilan de l'animation et perspectives



# Communication

## L'exposition mobile

3 kakémonos (panneaux déroulants) présentent

- le site
- les habitats
- les espèces

Mise à disposition gratuitement.

Planning : 1 commune = 1 mois

Planning mis à jour avec les communes intéressées

Réservation auprès de Landes Nature : 1 réservation par la Société d'Orchidophilie



# Communication

## Echo des Coteaux

### Numéro 2 = les orchidées et le pâturage des Coteaux

#### L'Echo des coteaux

N°2 - Octobre 2017



Lettre d'information du site Natura 2000 des Coteaux du Tursan

#### Zoom sur les orchidées du Tursan

naissance ...



Orchis pyramidal

Ophrys sphegodes

Serapias lingua

#### Le pâturage et la conservation des pelouses à orchidées, une étroite dépendance

##### On dirait le Sud ...

L'influence méditerranéenne est très présente sur la végétation que l'on retrouve sur les coteaux exposés Sud du Tursan : le garriguet est perché et les orchidées sauvages exploitent au printemps ! Les conditions d'ensolaillement et de chaleurs particulières permettant à de nombreuses espèces méditerranéennes de planer et s'exprimer et procurant à ces paysages une atmosphère si spéciale.

##### Le relief des coteaux et le type de sol, une composante importante

Le point culminant des Landes se trouve à Laurés, à 234 m. La topographie bien particulière des coteaux, qui capte la lumière, associée à la nature du sol de type « molasse », en font leur spécificité. Cela a notamment permis l'installation de pelouses mariticoles à orchidées, à végétation rase et clairsemée, qui font l'objet de cette lettre d'information.



Végétation typique des Coteaux

##### Les pratiques d'autrefois ont participé à créer et entretenir ces milieux

Vestige de l'agriculture traditionnelle, ces pelouses ont été longtemps exploitées par du pâturage extensif bovin. Les secteurs les moins pentus étaient fauchés et ceux bien exposés consacrés à la vigne. Ces pratiques sont encore présentes mais le pâturage a tendance à négliger ces dernières années.

Ces milieux constituent une richesse patrimoniale et écologique. Apprenons à mieux les connaître et protégeons-les !



Coteau à Coteaux, Tursan avec garriguet

Vous souhaitez restaurer un coteau embroussaillé ? Pour des conseils, une aide financière, un inventaire sur la faune et la flore, contactez le gestionnaire du site Natura 2000 des Coteaux du Tursan :

Association Landes Nature, c/o garriguet, 40 055 Merit de Marzan  
mairie@landesnature.org - 05 88 85 54 21



Ophrys sphegodes

... il y en a bien d'autres, plus de 30 espèces différentes, à vous de les découvrir

#### L'Orchis bouc, quel drôle de nom !

Soyez curieux, à ce qu'il paraît cette orchidée sentirait le bouc ! Elle se retrouve dans les prairies de fauche des environs.

#### Un peu de biologie ... maligne l'orchidée !

Les orchidées sont des plantes vivaces, ce qui signifie qu'elles peuvent vivre plusieurs années. Elles sont formées d'une partie souterraine, un bulbe, et d'une partie aérienne. Les orchidées ne peuvent se reproduire qu'à l'aide de pollinisateurs (pas de pollinisation par le vent ou par l'eau). La forme des fleurs et leur couleur sont très évoluées et servent à attirer ces pollinisateurs, papillons, abeilles ou autres.

#### La présence des orchidées étroitement liée au pastoralisme

Les orchidées poussent sur des milieux aux caractéristiques bien précises : sol calcaire et sec, ensolaillement milieu ouvert (pas trop boisé). Elles ont besoin d'espace pour se développer.

Les prairies et pelouses du Tursan étant très pentues, l'entretien mécanique est difficile voire impossible. L'entretien par un troupeau est donc la meilleure solution. En pâturant à différentes périodes et selon le type d'animaux (vaches, moutons, chevaux), les animaux créent une mosaïque de végétation manquant seulement certaines herbes, en touchant ou non aux arbrustes ...



Les animaux assurent principalement la préservation des pelouses à orchidées

La préservation et le développement des orchidées sont donc liés au pâturage des coteaux par le bétail.



Face à l'absence d'humaine

#### Les pelouses, des milieux pas si pauvres

Certes moins productifs qu'une prairie de fauche, les pelouses apportent tout de même un fourrage intéressant pour le bétail. La majorité des espèces composant ces pelouses bénéficient d'un rapport sur pied important, c'est-à-dire qu'elles ont une plus grande capacité à maintenir une valeur alimentaire correcte après leur période de croissance.

Ces pelouses peuvent donc être pâturées plus tardivement dans la saison, au moment où la pousse de l'herbe dans les prairies est plus faible.

#### Et il n'y a pas que les orchidées dans les pelouses

Les pelouses du Tursan sont d'une grande richesse végétale. On peut, en effet, retrouver pas moins d'une soixantaine d'espèces sur un coteau. On retrouve des plantes méditerranéennes comme l'Origan, le Thym serpolet, la Dorycnie à cinq feuilles ou la Germandrée petit-chêne.

Il paraît même que ces plantes auraient des vertus médicinales pour le bétail qu'il ingère.



Dorycnie à cinq feuilles

Origan

Disponible sur internet, dans les mairies

# Communication

Suite à la réalisation d'un plan de communication, il est apparu essentiel d'inscrire Landes Nature dans les réseaux sociaux



Formation sur Facebook et création d'une page



3 post par semaine  
170 abonnés novembre





Abonnez-vous à notre page



Information sur

- Les sorties naturalistes du territoire
- Les actions de gestion
- Le patrimoine naturel



## Perspectives 2018-2019

Améliorer le site Internet et continuer d'animer la page FB

# Communication

## Sortie Nature



A eu lieu le 7 juin, sur le coteau de Pimbo, ENS du CD40  
6 participants



# Gestion des habitats et des espèces

## Mesures Agro-Environnementales et Climatiques

Rédaction d'un Projet Agro-Environnemental et Climatique depuis 3 ans

Construction des Mesures Agro-Environnementales et Climatiques MAEC :

- l'entretien de milieux ouverts (pelouses et prairies),
- la reconversion de parcelles de grande culture en prairie,
- la restauration de mares

Engagement volontaire sur 5 ans pour les exploitants agricoles

**Parcelles incluses pour tout ou partie dans le site**





# Gestion des habitats et des espèces

**Pour toutes les mesures pas de produits phyto et  
enregistrement des pratiques**

**Objectif** : Maintien des prairies et pelouses ouvertes par fauche  
et/ou pâturage

Prairies	Fauche tardive sans fertilisation	181 €/ha/an
	Gestion pastorale	136 €/ha/an

Pelouses et landes	Gestion pastorale des pelouses et landes 178 €/ha/an
-----------------------	---

# Gestion des habitats et des espèces

**Objectif** : Restauration de milieux ouverts prairiaux

Grandes cultures	Reconversion grande culture en prairie ferti 1 an/2 + fauche tardive 446 €/ha/an
------------------	---

**Objectif** : Restauration des milieux aquatiques pour flore et faune remarquables (tritons, grenouilles, salamandres...)

Mares	Entretien de mares	149 €/mare
-------	--------------------	------------

# Gestion des habitats et des espèces

## Résultats des campagnes

	2016	2017	2018	Total
Nombre exploitants	9	8	4	
Mesures contractualisées				
Reconversion de cultures en prairies et fauche tardive	0,3 ha	26 ha	15 ha	41,3 ha
Retard de fauche zéro fertilisation	11 ha	26 ha	4 ha	41 ha
Retard de fauche fertilisation raisonnée	/	4 ha	/	4 ha
Retard de fauche avec fertilisation	9 ha	/	/	9 ha
Gestion mécanique des pelouses	/	0,5 ha	/	0,5 ha
Gestion pastorale des pelouses	11 ha	7 ha	9 ha	27 ha
Gestion pastorale des prairies	27 ha	22 ha	/	49 ha



Types de mesures	Montant en euros par hectare
Reconversion de cultures en prairies et fauche tardive	446 €/ha
Retard de fauche zéro fertilisation	181 €/ha
Retard de fauche fertilisation raisonnée	157 €/ha
Retard de fauche avec fertilisation	121 €/ha
Gestion mécanique des pelouses	103 €/ha
Gestion pastorale des pelouses	178 €/ha
Gestion pastorale des prairies	136 €/ha
Ouverture de milieu	
Entretien de mares	149 €/ha

# Gestion des habitats et des espèces

## Mesures Agro-Environnementales et Climatiques

Budget sur 5 ans :

- 63 000 € en 2016
- 114 000 € en 2017
- 45 400 € en 2018



# Gestion des habitats et des espèces

## Suivi des parcelles sous mesure reconversion

42 ha depuis 3 ans

Bilan : des prairies plutôt diversifiées



A vertical photograph on the left side of the slide shows a single purple flower in full bloom, standing tall in a green field. The background is a clear blue sky with some light clouds.

# Gestion des habitats et des espèces

## Contrats Natura 2000 (hors forêt et parcelles agricoles)

- Contrats volontaires
- Actions d'entretien ou de restauration la préservation des milieux naturels et des espèces

Exemple :

Restauration de mares

Entretien de prairies et pelouses par pâturage

...

# Gestion des habitats et des espèces

- 2 contrats acceptés en 2016
- 2 contrats acceptés en 2017 dont 1 en suspens
- Actions similaires de restauration et entretien de coteaux par débroussaillage mécanique et pâturage
- Début des travaux automne 2017





# Gestion des habitats et des espèces

## Contrats Natura 2000 à Castelnau-Tursan

- Restauration et entretien d'un coteau de 3,70 ha
- Début travaux hiver 2017 (1 an de retard) : Coupe puis débardage à cheval de la première partie prévue (0,67 ha) + achat de 2 abreuvoirs + pâturage à l'année de 6 chevaux



# Gestion des habitats et des espèces

## Contrats Natura 2000 à Miramont-Sensacq

- Essai de débroussaillage mécanique du coteau mais plantage de la machine à cause de la forte pente
- Fauche tardive de 2,50 ha
- Entretien de mares



# Gestion des habitats et des espèces

## Contrats Natura 2000 à Clèdes

- Restauration et entretien d'un coteau de 3,50 ha  
Travaux commencés mars 2018, réalisés par  
l'entreprise d'insertion Pépinière Environnement, 1,50  
ha débroussaillés



# Gestion des habitats et des espèces

## Contrats Natura 2000 sur Pimbo et Miramont

- Sur 3 sites distincts : Moulin, Largounès et Maumesson
- Restauration et entretien de milieux sur 33 ha
  - entretien de 20 ha de pelouses d'intérêt communautaire par une gestion pastorale
  - broyage puis fauche de parcelles récemment déboisées
  - entretien de haies et d'arbres isolés
  - entretien et création de mares

➔ problème administratif sur le site de Maumesson, à exclure du contrat



# Gestion des habitats et des espèces

## Charte Natura 2000

2 chartes signées par des agriculteurs dans le cadre de leurs dossiers de subventions AREA (Agriculture Respectueuse de l'Environnement en Aquitaine)



# Amélioration des connaissances

- Résultats de l'inventaire de la végétation des mares du Tursan

Etude réalisée par le CPIE Seignanx Adour en juillet 2017

Objectifs :

- caractériser les végétations
- évaluer l'état de conservation
- rechercher la présence de characées



# Amélioration des connaissances

- Résultats de l'inventaire de la végétation des mares du Tursan

Qu'est-ce que les characées ?

Ce sont des algues possédant un fort intérêt patrimoniale → Habitat d'intérêt communautaire défini par la Directive

→ Algue bio-indicatrice



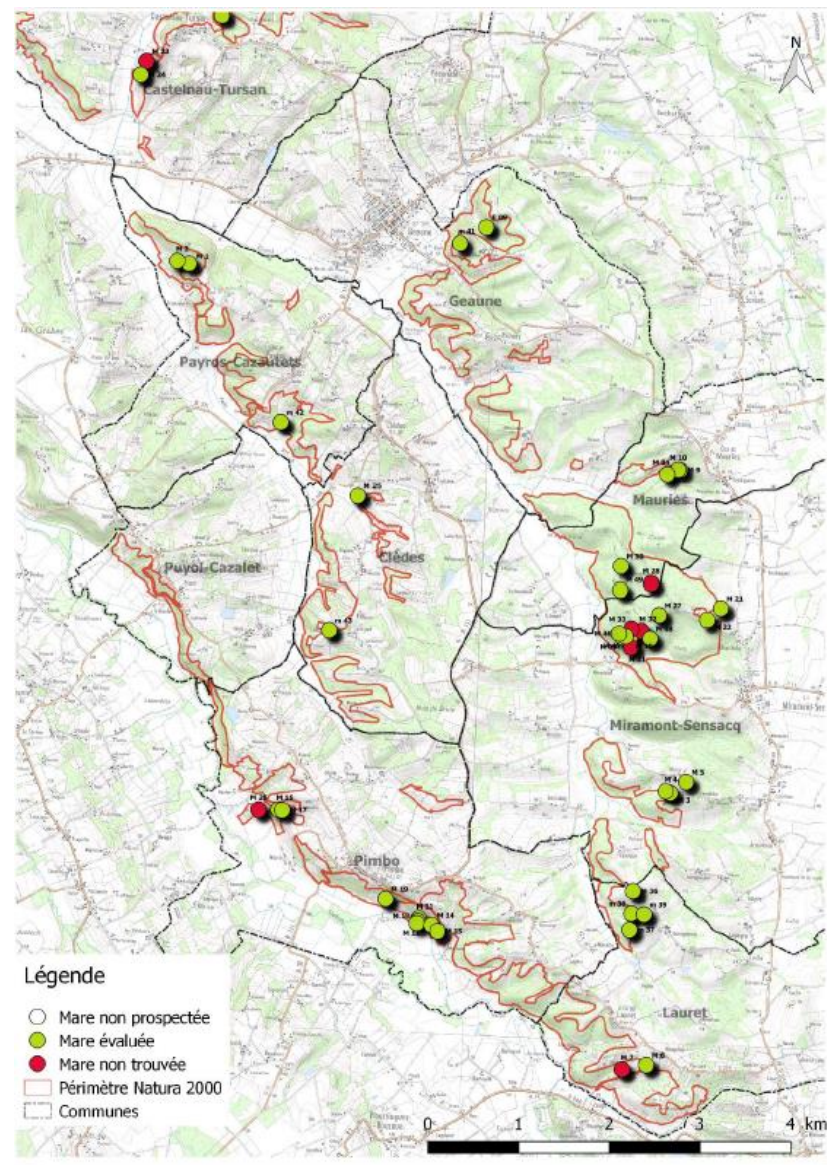
# Amélioration des connaissances

- Résultats de l'inventaire de la végétation des mares du Tursan

48 mares recensées sur le territoire :

- 41 mares inventoriées
- 7 non retrouvées

**Uniquement 7 mares avec présence de characées**





# Amélioration des connaissances

- Résultats de l'inventaire de la végétation des mares du Tursan

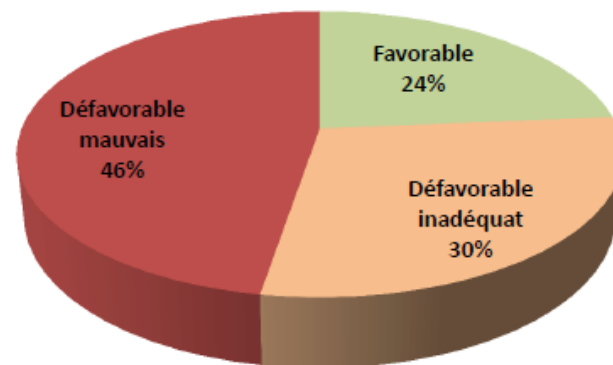
## Constat alarmant de l'état de conservation

Se base sur une grille d'indicateurs : présence de feuilles mortes, turbidité, ombre ...

$\frac{1}{4}$  dans un état favorable

$\frac{1}{3}$  dans un état inadéquat

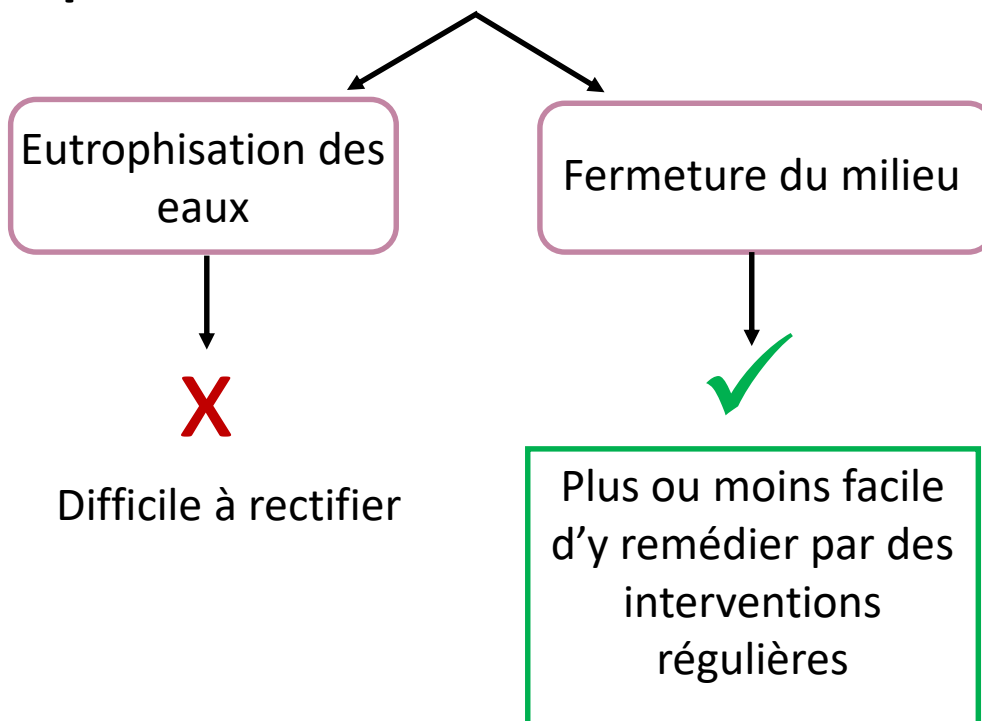
$\frac{1}{2}$  dans un état défavorable



# Amélioration des connaissances

- Résultats de l'inventaire de la végétation des mares du Tursan

## Les principales causes mises en évidence



# Amélioration des connaissances

- Résultats de l'inventaire de la végétation des mares du Tursan

## Les principales causes mises en évidence



Mare turbide



Mare ombragée -> coupe des arbres/arbustes



Mare eutrophisée



Mare embroussaillée -> coupe des arbustes

# Amélioration des connaissances

- Résultats de l'inventaire de la végétation des mares du Tursan

## Les actions à mettre en œuvre

- Débroussaillage des mares entre novembre et mars (ronciers, arbustes ...)
- Favoriser les pentes douces pour les berges
- En cas d'envasement : curage par étapes
- Ne pas introduire d'espèces exotiques



# Amélioration des connaissances

- Inventaire des papillons d'intérêt communautaire en 2018

En partenariat avec le CPIE Seignanx Adour

Recherche de 3 papillons :

- Le Damier de la Succise



- Le Cuivré des marais



- L'Azurée du Serpolet





# Perspectives

- **Lettre d'information N°3 pour hiver 2018**
- **Sortie orchidées printemps prochain**
- **Animation des MAEC pour 2019**
- **Suivi de l'entretien des mares sous contrat MAEC**
- **Suivi et mise en œuvre des contrats**

# Contacts

Landes Nature

05 58 85 44 21

Marine HEDIARD – [marine.hediard@landes.chambagri.fr](mailto:marine.hediard@landes.chambagri.fr)

Suzy LEMOINE – [suzy.lemoine@landes.chambagri.fr](mailto:suzy.lemoine@landes.chambagri.fr)

Site internet :

[barthesmidouzemarensin.n2000.fr](http://barthesmidouzemarensin.n2000.fr)

Page Facebook Landes Nature

